



Paris, le 12 mars 2015

COMMUNIQUÉ DE PRESSE

Février 2015 : Baisse des accidents corporels sur les routes (- 9,4%) mais plus de décès (+ 6,7%)

L'Observatoire national interministériel de la sécurité routière (ONISR) annonce que 240 personnes ont perdu la vie sur les routes de France en février 2015, contre 225 en février 2014, soit une hausse de la mortalité routière de 6,7%.

Les autres indicateurs de l'accidentalité du mois dernier sont en baisse :

- Les accidents corporels chutent de 9,4% : 3 695 en février 2015 contre 4 079 en février 2014, soit 384 drames évités.
- Le nombre de personnes blessées sur les routes diminue de 8,7% : 4 631 personnes le mois dernier contre 5 074 en février 2014, soit 443 personnes blessées en moins.
- Le nombre de personnes hospitalisées baisse de 1,6% : 1 685 personnes ont dû être soignées plus de 24 heures dans un établissement hospitalier après un accident de la route en février 2015, contre 1 713 en février 2014, soit - 28 personnes.

Sur les douze derniers mois, de mars 2014 à février 2015, la mortalité routière est en augmentation de 5,1% par rapport à la même période de l'année précédente. Cette hausse concerne principalement les automobilistes, les cyclistes et les piétons. En revanche, la mortalité des usagers à moto semble se stabiliser ces derniers mois alors que celle des cyclomotoristes renoue avec la baisse.

Retrouvez tous ces chiffres sur le site de la Sécurité routière :

www.securite-routiere.gouv.fr

Contacts presse Sécurité routière :

Mélina KEHAYAN : 01 40 81 80 69 / 06 89 72 93 76

Jean-Noël FOURNIER : 01 40 81 78 84 / 06 87 67 56 40

Observatoire national interministériel de la sécurité routière

Baromètre du mois de février 2015

Bilan du mois

240 personnes seraient décédées sur les routes en février 2015.

La mortalité routière connaît une hausse sensible (+6,7%) par rapport à février 2014. En revanche, le nombre des blessés hospitalisés baisse légèrement (-1,6%), et les nombres des blessés et des accidents corporels plus fortement (respectivement -8,7% et -9,4%).

Il est ainsi estimé qu'en février 2015, 15 personnes de plus auraient été tuées par rapport à février 2014.

Bilan du mois de février	Accidents corporels	Tués à 30 jours	Blessés	dont hospitalisés
février 2015 provisoire	3 695	240	4 631	1 685
février 2014 quasi-définitif	4 079	225	5 074	1 713
Différence 2015 / 2014	-384	15	-443	-28
Evolution 2015 / 2014	-9.4%	6.7%	-8.7%	-1.6%

Bilan des 2 premiers mois de l'année 2014

Sur les 2 premiers mois de l'année 2015, le nombre de personnes tuées est en augmentation (+ 43 personnes tuées) par rapport aux 2 premiers mois 2014 et 2013 et est équivalent à celui observé sur les 2 premiers mois 2012. En revanche, toujours sur les 2 premiers mois de l'année, les nombres des accidents corporels, blessés et blessés hospitalisés, qui avaient augmenté entre 2013 et 2014, retrouvent le niveau observé en 2013 et sont en baisse par rapport à 2012.

Bilan depuis début 2015	Accidents corporels	Tués à 30 jours	Blessés	dont hospitalisés
2 mois 2015 provisoires	7 862	503	9 758	3 409
2 mois 2014 quasi-définitifs	8 716	460	10 778	3 706
Différence 2015 / 2014	-854	43	-1 020	-297
Evolution 2015 / 2014	-9.8%	9.3%	-9.5%	-8.0%

Avertissement

Ce bilan ne concerne que la France métropolitaine.

Pour le mois écoulé et les derniers mois précédents, ils reposent sur un dispositif de remontées rapides assurées en fin de mois par les forces de l'ordre. Il s'agit ici d'estimations provisoires des résultats du mois. Ces estimations initiales sont établies par extrapolation afin de compenser les décès tardifs sous 30 jours et de pallier divers autres écarts « structurels » ou systématiques entre remontées rapides et données définitives du Fichier national des accidents corporels (dit "Fichier BAAC"). L'extrapolation résulte de la confrontation des deux séries sur les douze derniers mois de disponibilité des BAAC validées.

Les estimations provisoires initiales des mois antérieurs sont ensuite affinées de loin en loin jusqu'à l'arrêt des chiffres définitifs. Ces estimations intermédiaires sont substituées aux estimations initiales au fur et à mesure de l'affermissement du Fichier BAAC, la marge d'erreur s'amenuisant en conséquence.

Bilan sur 12 mois glissants

Sur les 12 derniers mois, le nombre de personnes tuées est en augmentation de 5,1 % par rapport à la même période un an auparavant.

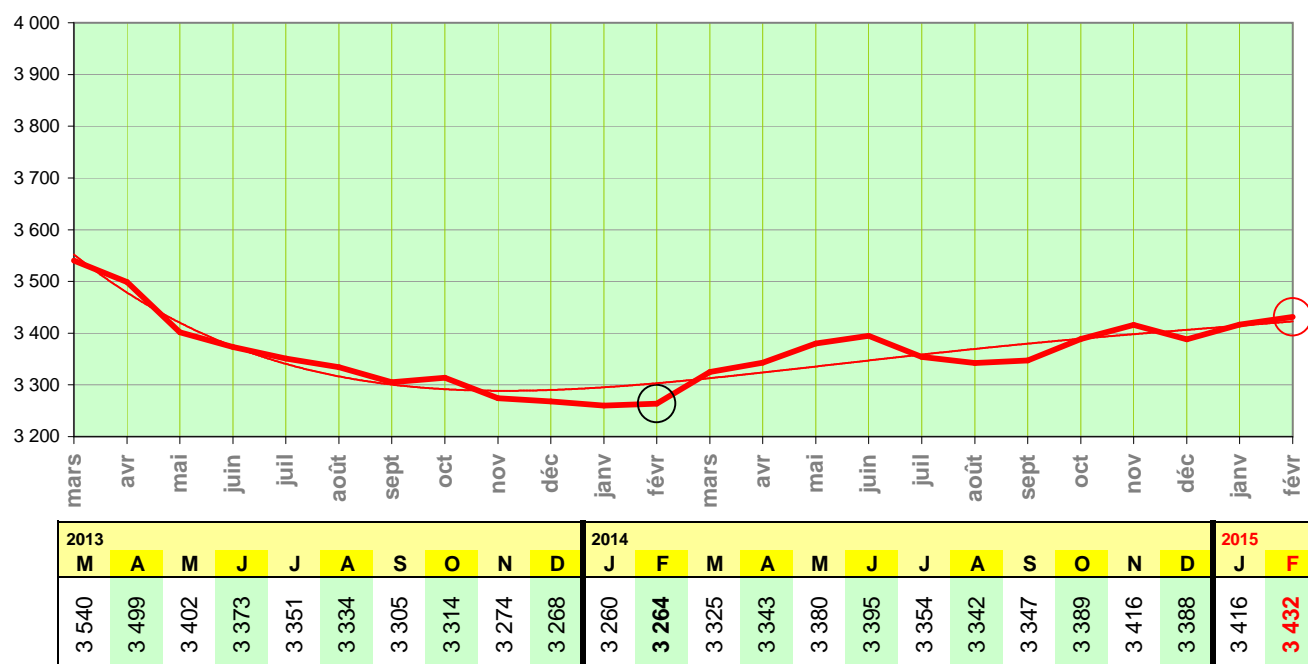
Bilan des 12 mois écoulés	Accidents corporels	Tués à 30 jours	Blessés	dont hospitalisés
mars 2014 à février 2015 mixtes*	56 951	3 432	71 386	26 410
mars 2013 à février 2014 mixtes**	57 514	3 264	71 614	26 354
Différence	-563	168	-228	56
Evolution	-1.0%	5.1%	-0.3%	0.2%

* données 2014 mixtes et données 2015 provisoires

** données 2013 définitives et données 2014 quasi-définitives

Evolution de la mortalité en glissement annuel Toutes catégories d'usagers confondus

NB : On a figuré ci-dessous, pour chaque mois, le total des tués à 30 jours sur les 12 mois écoulés (ce mois inclus). On voit ainsi l'évolution de la mortalité pour une année complète (donc sommairement affranchie des variations saisonnières).



La mortalité routière sur ces douze derniers mois s'établit à 3 432 tués.

→ Evolution de la mortalité par catégorie d'usagers

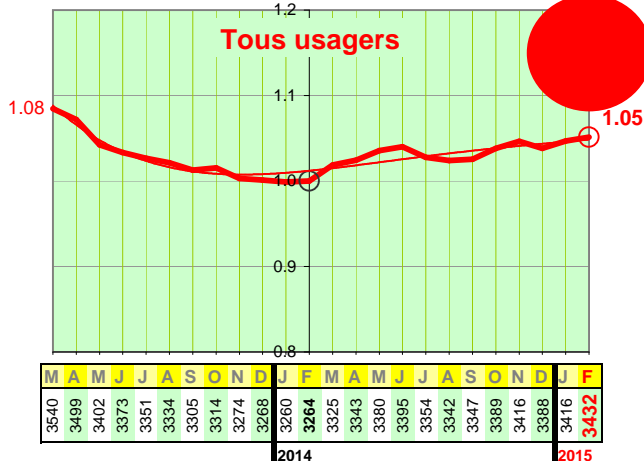
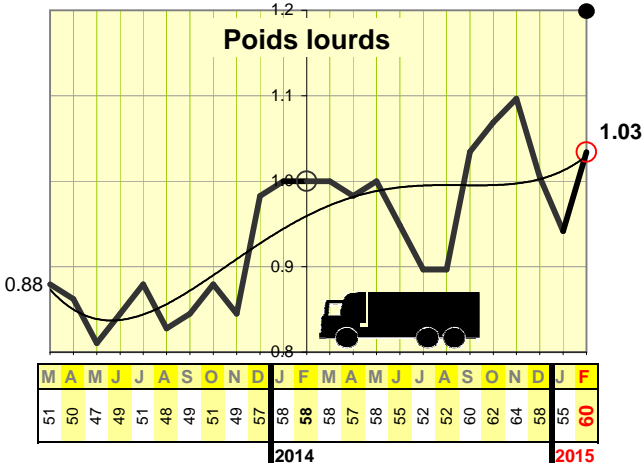
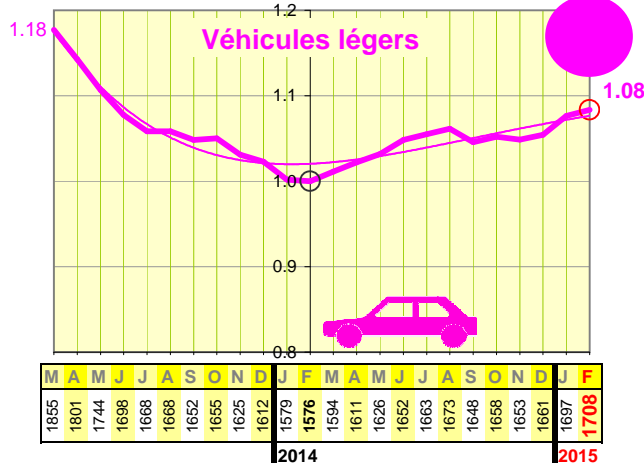
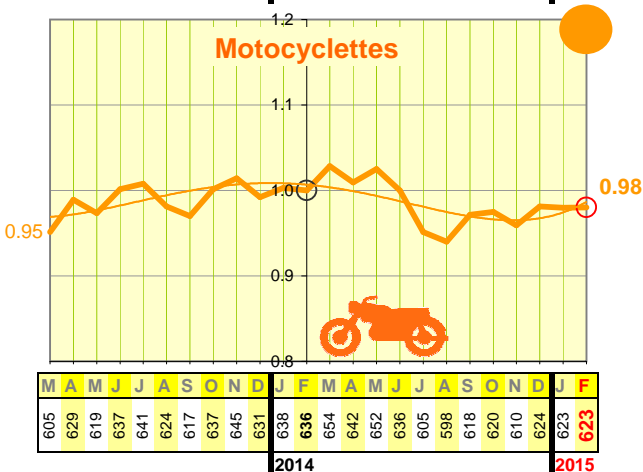
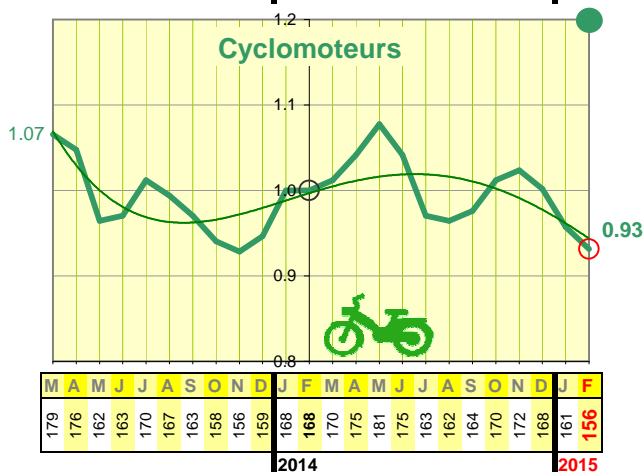
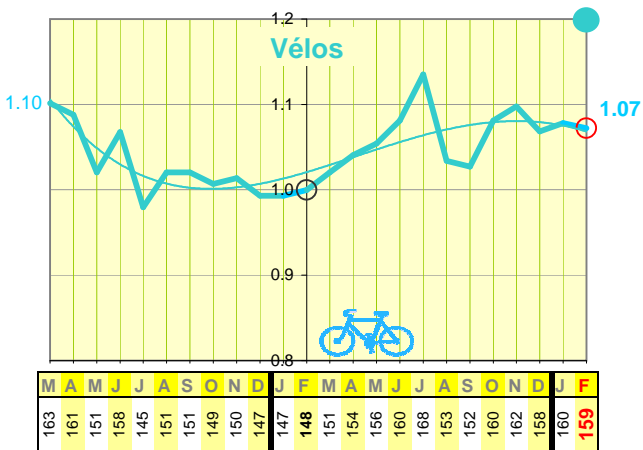
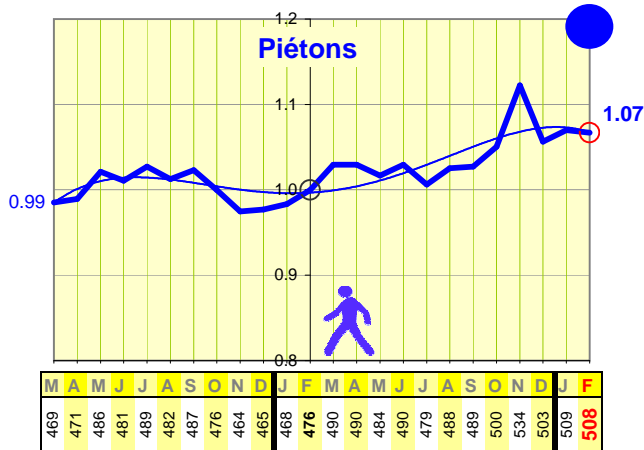
(voir la série de graphiques et tableaux associés [ci-contre](#))



Calculées en année glissante, les mortalités des usagers vulnérables sont plutôt stables, voire en baisse pour les cyclomotoristes, par rapport au mois dernier.

La mortalité automobiliste poursuit une hausse quasi-continue depuis 1 an. Les usagers poids lourds, en général peu victimes des accidents dans lesquels ils sont impliqués, ont connu une mortalité routière en février supérieure à leur moyenne mensuelle.

Toujours calculées en année glissante, les mortalités des automobilistes, des cyclistes et des piétons sont en nette hausse par rapport à la situation d'il y a un an : respectivement +8%, +7% et +7%. La mortalité motocycliste s'établit en légère baisse (-2%) et celle des cyclomotoristes renoue avec une tendance baissière (-7%).



NB : Chacun des 6 premiers tableaux chiffrés de cette page donne, pour une catégorie d'usagers, les mortalités cumulées sur 12 mois glissants. Il s'agit là d'estimations provisoires de qualité limitée (meilleure pour les effectifs annuels élevés). La pastille en haut à gauche représente le poids de la mortalité de chaque catégorie.

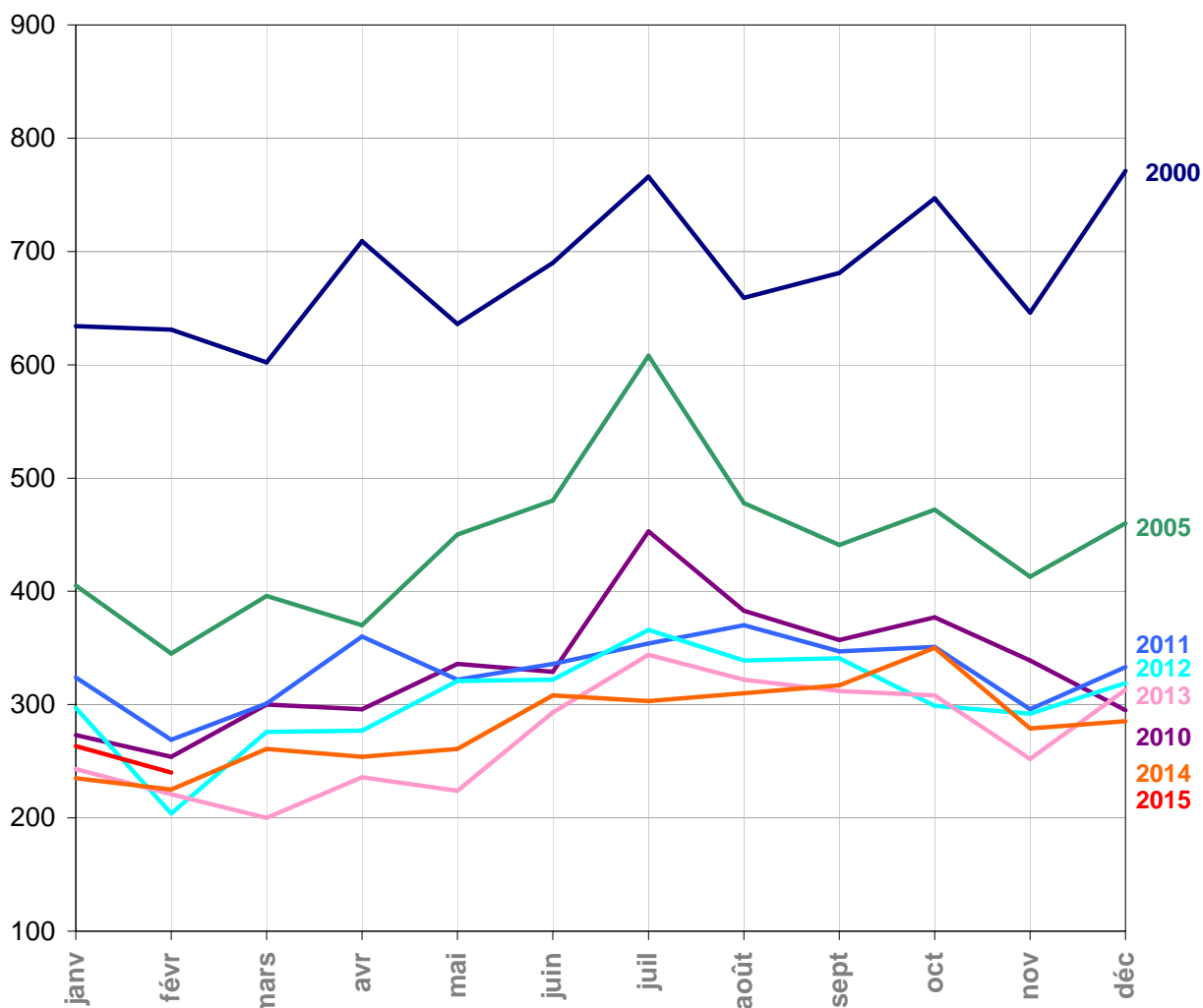
Les graphiques associés sont établis en valeurs indicielles, avec le même indice 1 il y a un an (en février 2014) et la même échelle des Y pour tous. Ainsi la valeur d'indice 1 représente 476 tués annuels chez les piétons, mais 1576 tués annuels chez les automobilistes, comme on le lit sur les tableaux correspondants.

Le graphique ci-contre ("Tous usagers"), également établi en valeurs indicielles, est identique à celui de la p.2, à l'échelle des Y près. Ceci pour faciliter la comparaison des tendances au sein de cette page.

La catégorie des "véhicules utilitaires légers" (VUL) n'est pas traitée isolément faute de source statistique, pas plus que les "autres" usagers : voitures, engins agricoles, autocars, etc. Les tués de ces catégories sont néanmoins incorporés aux totaux "Tous usagers".



Tués à 30 jours au mois par mois sur 15 ans



	janv	févr	mars	avr	mai	juin	juil	août	sept	oct	nov	déc
2000*	634	631	602	709	636	690	766	659	681	747	646	771
2005*	405	345	396	370	450	480	608	478	441	472	413	460
2010	273	254	300	296	336	329	453	383	357	377	339	295
2011	324	269	301	360	322	336	354	370	347	351	296	333
2012	297	204	276	277	321	322	366	339	341	299	292	319
2013	243	221	200	236	224	293	344	322	312	308	252	313
2014	235	225	261	254	261	308	303	310	317	350	279	285
2015	263	240										

NB : En rouge dans le tableau, estimations provisoires (remontées rapides extrapolées).

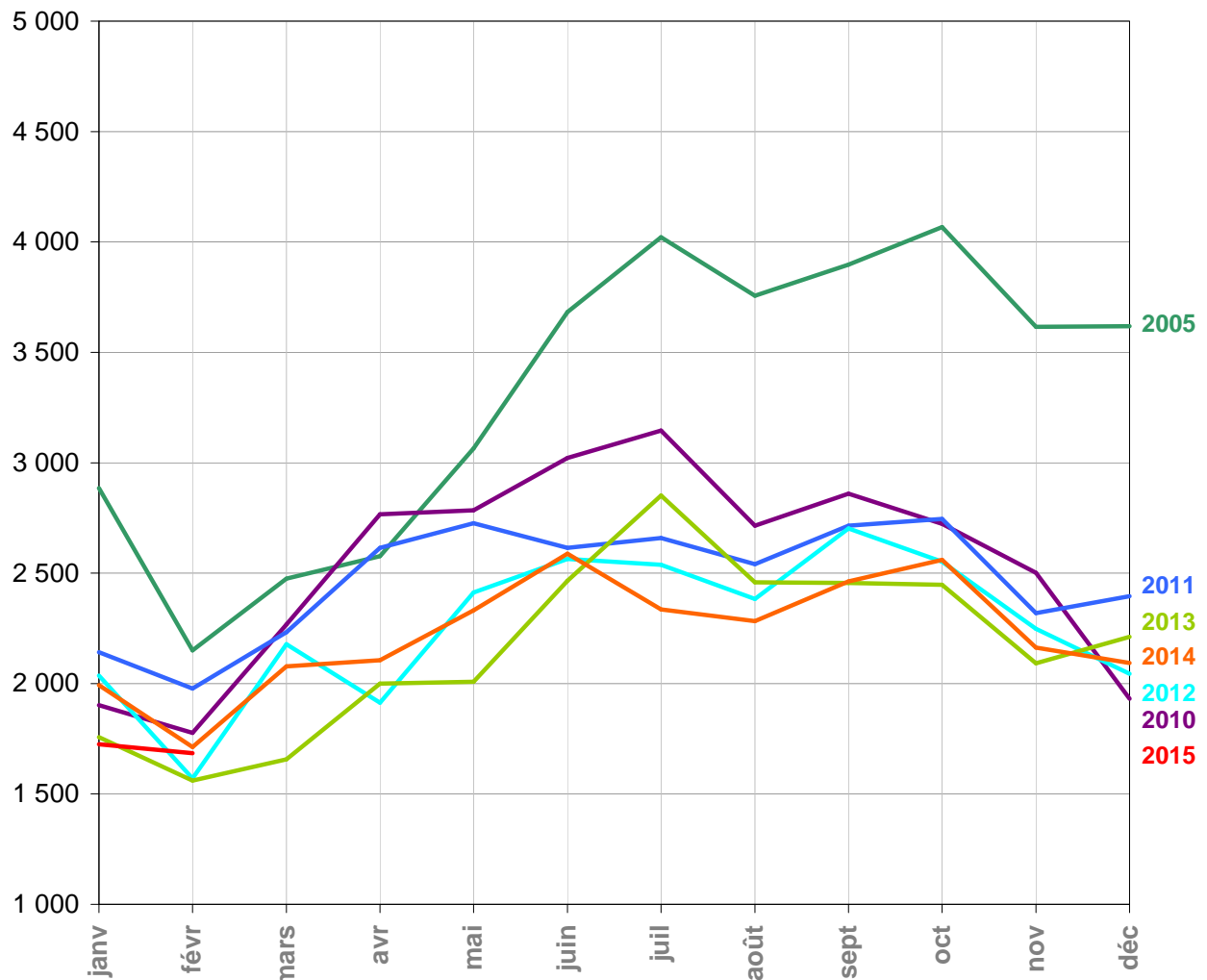
En vert, données dites "quasi-définitives" issues du BAAC (définitives à quelques unités près).

En noir, données BAAC définitives.

* chiffres rectifiés sur le baromètre de septembre 2014 suite à erreur du logiciel ayant introduit un décalage des données d'un an



Hospitalisés au mois par mois sur 15 ans



	janv	févr	mars	avr	mai	juin	juil	août	sept	oct	nov	déc
2000	n/d	n/d	n/d	n/d	n/d	n/d	n/d	n/d	n/d	n/d	n/d	n/d
2005*	2 885	2 150	2 475	2 577	3 065	3 683	4 021	3 756	3 897	4 067	3 616	3 619
2010	1 902	1 777	2 267	2 766	2 784	3 021	3 146	2 715	2 860	2 723	2 501	1 931
2011	2 142	1 978	2 232	2 614	2 726	2 614	2 659	2 540	2 715	2 745	2 319	2 395
2012	2 036	1 570	2 178	1 913	2 412	2 565	2 538	2 383	2 703	2 552	2 248	2 044
2013	1 757	1 561	1 657	1 999	2 008	2 466	2 852	2 459	2 456	2 447	2 092	2 212
2014	1 993	1 713	2 078	2 106	2 332	2 588	2 336	2 283	2 462	2 560	2 163	2 093
2015	1 725	1 685										

NB : En rouge dans le tableau, estimations provisoires (remontées rapides extrapolées).

En vert, données dites "quasi-définitives" issues du BAAC (définitives à quelques unités près).

En noir, données BAAC définitives.

* chiffres rectifiés sur le baromètre de septembre 2014 suite à erreur du logiciel ayant introduit un décalage des données d'un an